



Vodovody a kanalizace Břeclav, a.s.

VÝROČNÍ ZPRÁVA

2011

**Obsah:**

ÚVODNÍ SLOVO	4
I. Základní údaje o společnosti	5
II. Údaje o činnosti a předmětu podnikání společnosti	8
III. Údaje o hospodářských výsledcích a finanční situaci společnosti	15
IV. Hlavní záměry společnosti pro rok 2012	18
V. Řádná roční účetní závěrka k 31. 12. 2011	20
VI. Zpráva auditora	29





Úvodní slovo

Vážení akcionáři,
v návaznosti na ukončení dalšího roku hospodaření Vám představenstvo společnosti Vododody a kanalizace Břeclav, a.s., předkládá Výroční zprávu za rok 2011. V ní naleznete základní informace o hospodaření společnosti a stavu jejího majetku za rok 2011 a podnikatelský záměr na rok 2012.

Hlavní činností naší společnosti je dodávka pitné vody a odvádění a čištění odpadních vod. V těchto základních činnostech nedošlo v roce 2011 k žádným větším problémům ani výkyvům. Byl zajištěn plynulý provoz ve všech těchto základních oblastech naší činnosti.

V uplynulém roce jsme nezaznamenali snížení odběrů pitné vody. Množství fakturované pitné vody za uplynulý rok 5 040 tis. m³ je srovnatelný se skutečností minulého roku.

Množství fakturované odpadní vody se v roce 2011 zvýšilo a to na 3 438 tis. m³ za rok. Fakturované množství bylo o 53 tis. m³ větší než v roce minulém. Důvodem byla skutečnost, že se zvyšuje počet kanalizačních přípojek a počet obyvatel napojených na veřejnou kanalizaci.

Pro rok 2011 představenstvo schválilo zvýšení ceny za 1 m³ vody pitné o 2,50 Kč, a to na 31,50 Kč bez DPH za 1 m³ fakturované pitné vody resp. 34,65 Kč za 1 m³ včetně DPH.

Cena fakturované vody odpadní se v roce 2011 v porovnání s rokem 2010 nezměnila a činila 32,00 Kč bez DPH za každý fakturovaný m³ odvedené odpadní vody resp. 35,20 Kč za 1 m³ včetně DPH.

V roce 2011 společnost vykázala celkové tržby a výnosy ve výši 296 798 tis. Kč, celkové náklady činily 293 943 tis. Kč. Hospodaření společnosti v roce 2011 skončilo ziskem ve výši 2 855 tis. Kč.

Společnost v roce 2011 hradila veškeré své provozní finanční závazky z vlastních zdrojů a byla po celé hodnocené období solventní. Úvěr na provozní potřeby nebyl v průběhu roku 2011 čerpán.

V rámci investiční činnosti se společnost zaměřuje na rekonstrukce a modernizace vlastního vodohospodářského majetku a výstavbu nových vodohospodářských kapacit.

Společnost v průběhu roku 2011 zajišťovala úkoly dané plánem pořízení majetku pro rok 2011. Vlastní investiční činnost společnosti se soustředila na drobné stavby vodovodů.

Povinnosti vůči financující bance v podobě splátek úvěrů a plateb úroků byly v termínech plněny.

Pokud se týká projektu „Rekonstrukce a výstavba vodohospodářské infrastruktury v povodí řeky Dyje“ byly příslušným orgánům předány veškeré podklady k provedení závěrečného vyhodnocení projektu, k definitivnímu přiznání dotace a uvolnění zádržného dotací EU z Fondu soudržnosti a dotací SFŽP.

O výši vyplaceného zádržného uvedených dotací nebylo doposud rozhodnuto.

Činnost v roce 2012 bude samozřejmě úzce navazovat na předchozí období. Vychází z podnikatelského záměru na rok 2012. Maximální pozornost bude věnována hlavnímu předmětu činnosti a.s., tj. kvalitnímu provozování vodovodů a kanalizací, péči o zákazníka a péči o vodohospodářský majetek.

V roce 2012 předpokládáme, že bude zahájena realizace projektu „Břeclav – úpravna vody Kančí obora“. Tato stavba je naší hlavní investiční akcí roku 2012 a let dalších. Projekt bude z podstatné části financován z dotací přiznaných v rámci Operačního programu životního prostředí.

Poděkování patří všem členům představenstva a dozorčí rady za zodpovědné vedení společnosti, ale také všem zaměstnancům společnosti za aktivní přístup a zodpovědnost při plnění svých úkolů k dosažení stanovených cílů společnosti. Děkujeme také našim akcionářům za projevenou důvěru a podporu.

Představenstvo společnosti
Vododody a kanalizace Břeclav, a.s.



I. ZÁKLADNÍ ÚDAJE O SPOLEČNOSTI

Obchodní firma:	Vodovody a kanalizace Břeclav, a.s.
Sídlo:	Čechova 1300/23, 690 11 Břeclav
Právní forma:	Akciová společnost
IČ:	49455168
DIČ:	CZ 49455168

Akciová společnost byla založena dne 25.10.1993 podle § 172 Obchodního zákoníku.

Dne 1.1.1994 byla akciová společnost zapsána do obchodního rejstříku, vedeném Krajským soudem v Brně, oddíl B, vložka 1176.

Předmět podnikání (viz stanovy čl. 5):

- provozování vodovodů a kanalizací pro veřejnou potřebu
- diagnostika vodovodních a kanalizačních sítí
- provádění analýz vzorků vody
- podnikání v oblasti nakládání s nebezpečnými odpady
- projektová činnost ve výstavbě
- investorská inženýrská činnost
- provádění staveb včetně jejich změn, udržovacích prací na nich a jejich odstraňování
- koupě zboží za účelem jeho prodeje a prodej
- silniční motorová doprava
- montáž měřidel
- pronájem strojů a strojních zařízení

Společnost není součástí žádného koncernu, nemá přímou ani nepřímou účast v žádné osobě a není součástí konsolidačního celku. Společnost nemá žádnou organizační složku v zahraničí.





Údaje o vydaných cenných papírech

Základní kapitál společnosti zapsaný v obchodním rejstříku činí 1 08 957 000,- Kč.

Základní kapitál společnosti je rozdělen na 1 08 957 akcií, všechny o jmenovité hodnotě 1000,- Kč. Společnost vlastní 1 akcii.

V zaknihované podobě jsou vydány cenné papíry:

a) akcie na majitele	ISIN CZ 0009064952	v počtu	53 239 kusů	4,80 %
b) akcie na jméno	ISIN CZ 0009065066	v počtu	438 190 kusů	39,51 %
c) akcie ve vlastnictví společnosti		v počtu	1 kus	

V listinné podobě jsou vydány cenné papíry:

akcie na jméno	v počtu	616 936 kusů	55,63 %
akcie na majitele	v počtu	591 kusů	0,06 %

Počet akcií ve vlastnictví měst a obcí činí 915 944 kusů tj. 95,36 % z celkového počtu akcií.

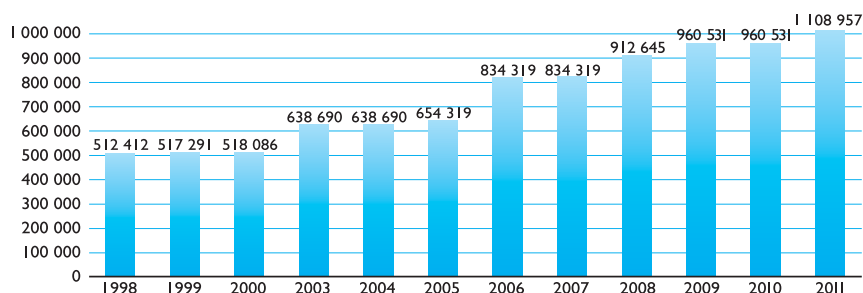
Vlastnictví akcií společnosti

Akcie ve vlastnictví
ostatních akcionářů
4,02 %



Akcie ve vlastnictví
měst a obcí 95,98 %

Hodnota základního kapitálu v tisících Kč



Akcie na majitele jsou volně převoditelné, převádějí se změnou registrace majitele cenného papíru v zákonem stanovené evidenci podle zákona o cenných papírech.

Rozhodnutím Komise pro cenné papíry, které nabylo právní moci dne 21.5.2003, byly akcie na majitele ISIN CZ 0009064952 vyřazeny z obchodování na veřejném trhu organizovaném RM-Systémem.

Převoditelnost akcií na jméno je omezena podle článku 7 stanov společnosti.

Majitelé více než 5 % akcií společnosti dle stavu k 31.12.2011:

Město Břeclav, IČO: 00283061	– 25,83 % akcií
Město Pohořelice, IČO 00283509	– 11,96 % akcií
Město Hustopeče, IČO: 00283193	– 11,38 % akcií
Město Mikulov, IČO: 00283347	– 7,88 % akcií
Obec Lednice, IČO 00283339	– 5,90 % akcií



Orgány společnosti

Valná hromada:

Mimořádná valná hromada svolaná na den 21. ledna 2011 měla na pořadu jednání odvolání členů představenstva a dozorčí rady společnosti a volbu nových členů představenstva společnosti a dozorčí rady společnosti.

Složení nově zvolených orgánů společnosti je uvedeno dále.

Řádná valná hromada akcionářů konaná dne 23 června 2011 projednala a schválila zprávu o podnikatelské činnosti a stavu majetku společnosti za rok 2010, zprávu o účetní závěrce za rok 2010 a rozdělení zisku za rok 2010 a zprávu dozorčí rady. Projednala a schválila podnikatelský záměr na rok 2011. Dále projednala a schválila zvýšení základního kapitálu společnosti, souhlasila se započtením peněžitých pohledávek proti pohledávce společnosti na splacení emisního kurzu akcií, schválila smlouvy o výkonu funkce člena představenstva a člena dozorčí rady a schválila auditora společnosti.

Jména a údaje o statutárních a dozorčích orgánech společnosti:

Složení představenstva k 31.12.2011:

Ing. Jaroslav Parolek	předseda představenstva
Rostislav Košťál	místopředseda představenstva
Ing. Luboš Kuchynka	místopředseda představenstva
Ing.arch. Anna Procházková	členka představenstva
Ing. Pavlína Vlková	členka představenstva
Ing. Petr Marcinčák	člen představenstva
Ing. Josef Svoboda	člen představenstva

Složení dozorčí rady k 31.12.2011:

Petr Slezák	předseda dozorčí rady
František Trefilík	místopředseda dozorčí rady
RNDr. Miloš Petrů	člen dozorčí rady
Josef Bílek	člen dozorčí rady
František Studýnka	člen dozorčí rady
Ing. Zdeněk Adámek	člen dozorčí rady

Společnost Vodovody a kanalizace Břeclav, a.s. není ovládanou osobou ve smyslu obchodního zákoníku.



II. ÚDAJE O ČINNOSTI A PŘEDMĚTU PODNIKÁNÍ SPOLEČNOSTI

Hlavním předmětem podnikání společnosti je zásobování obyvatelstva a podnikatelské sféry pitnou vodou, odvádění a čištění odpadních vod. Společnost provozuje vodohospodářská zařízení v 73 městech a obcích Břeclavska, Hustopečska, Mikulovska a Pohořelicka.

Hlavní fakturované výrobky a služby jsou voda pitná (vodné) a voda odpadní (stočné) v následujícím množství:

Rok	2009	2010	2011
Voda pitná v tis. m ³	5 059	5 041	5 040
Voda odpadní v tis. m ³	3 279	3 385	3 438

Výrazné změny v podnikání v roce 2011 nenastaly.

Přehled tržeb a výnosů podle činností:

Tržby a výnosy / rok	2009	2010	2011
Za vodné	139 999	144 333	154 971
Za stočné	94 332	105 964	110 203
Za ostatní činnosti	34 425	45 114	31 624
Tržby a výnosy celkem	268 756	295 411	296 798

Veškeré tržby a výnosy jsou realizovány v tuzemsku.

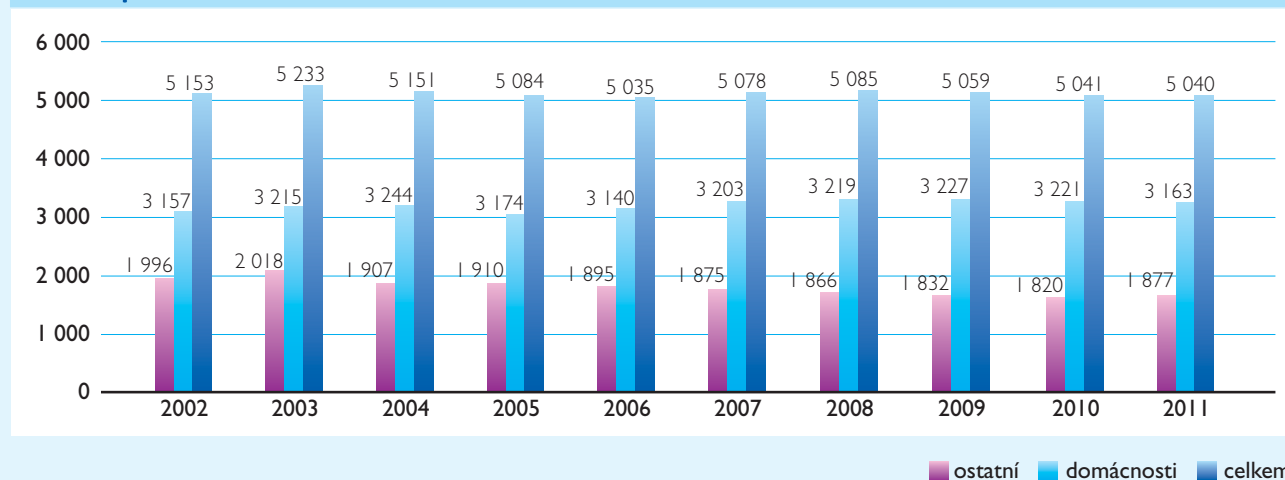
Oblast zásobování pitnou vodou:

Základem podnikání a poslání naší akciové společnosti je výroba a dodávka pitné vody s návazností na provoz vodohospodářských zařízení jako jsou úpravní vody, vodojemy, čerpací stanice a vodovodní sítě. Do této činnosti patří rovněž ochrana a údržba vodních zdrojů. S těmito činnostmi úzce souvisí i provoz akreditované laboratoře, bez které nelze žádný chod výše jmenovaných zařízení zajišťovat.

V roce 2011 jsme nezaznamenali pokles odběrů vody z vodovodní sítě. Dokumentuje to množství fakturované pitné vody. Specifická spotřeba dosáhla v roce 2011 průměrné výše 75 litrů na obyvatele a den. Z celkového množství odebralo obyvatelstvo 63 % vody a ostatní odběratelé 37 %.

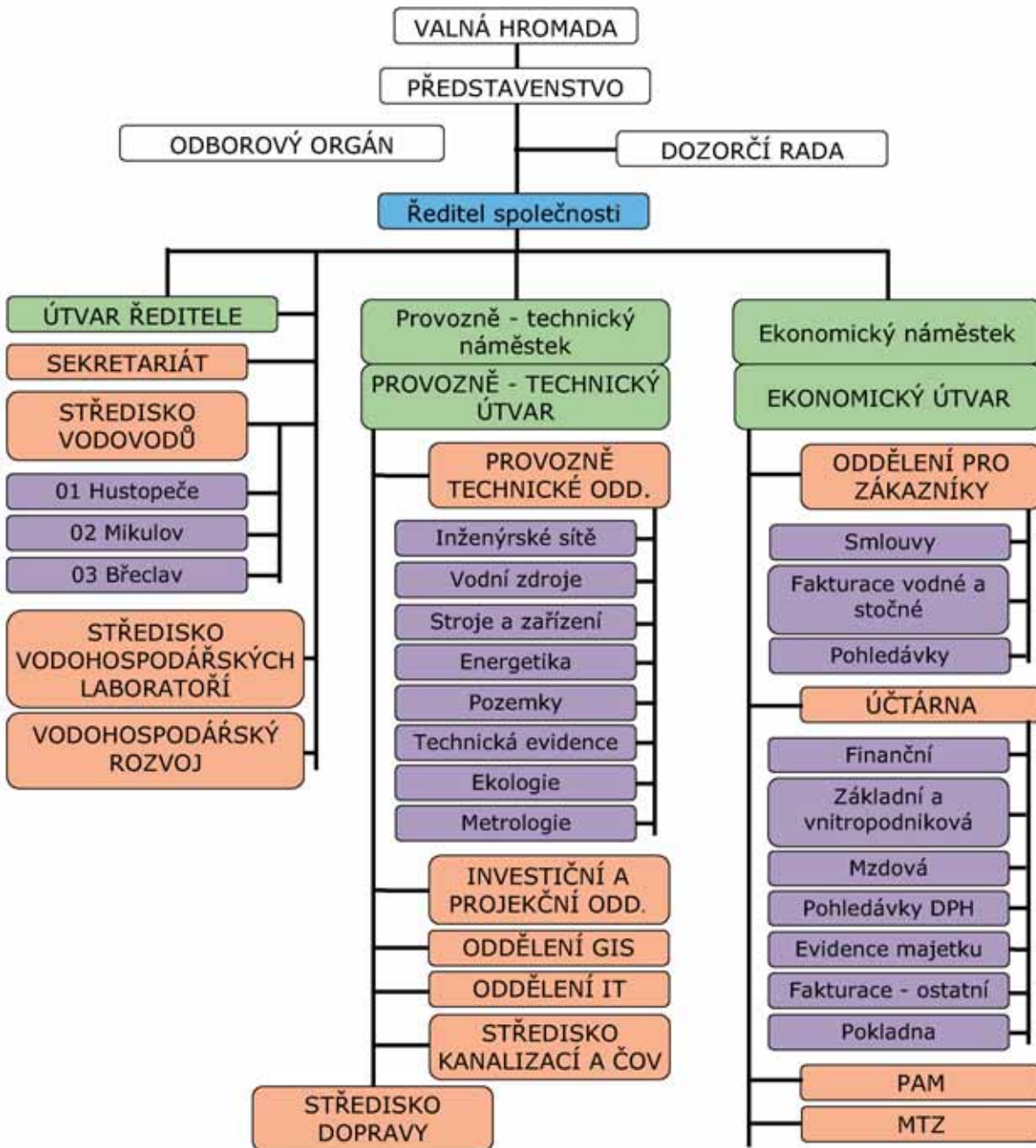
Můžeme konstatovat, že zásobování pitnou vodou v roce 2011 bylo spolehlivé, bez větších výpadků. V průběhu roku nedošlo k významnějšímu výpadku dodávky vody, který by vyžadoval mimořádná opatření či náhradní řešení v zásobování obyvatel pitnou vodou. Významnou roli má vodárenský dispečink, který se stal spolehlivým nástrojem k řízení výroby a distribuci pitné vody v celém vodárenském systému.

Voda pitná fakturovaná v letech 2001 až 2011 v tis. m³





Organizační schéma Vodovody a kanalizace Břeclav, a.s.

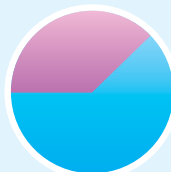




Struktura odběru pitné vody za rok 2011

Ostatní odběratelé: 1 877

Domácnosti: 3 163



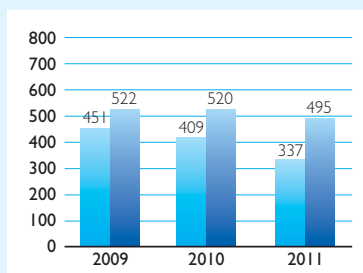
Oblast pitné vody	2007	2008	2009	2010	2011
Počet obyvatel v regionu	123 958	123 805	123 945	123 945	124 123
Z toho napojených obyvatel	113 501	113 932	114 125	114 338	115 433
Podíl napojených obyvatel v %	91	92	92	92	93
Délka vodovodní sítě v km	857	884	912	915	926
Počet vodovodních přípojek	32 467	33 430	33 585	33 656	34 038
Délka vodovodních přípojek v km	242	272	275	276	279
Počet osazených vodoměrů	32 170	33 689	33 820	33 891	34 207
Voda vyrobená v tis. m ³	6 329	6 530	6 433	5 973	6 053
Voda převzatá v tis. m ³	359	352	362	355	347
Voda fakturovaná pitná v tis. m ³	5 078	5 085	5 059	5 041	5 040
z toho pro domácnosti v tis. m ³	3 203	3 219	3 227	3 219	3 163
pro ostatní odběratele v tis. m ³	1 875	1 866	1 832	1 822	1 877
Ztráty vody celkem v tis. m ³	1 609	1 510	1 419	1 287	1 013
Spotřeba v litrech/obyvatel/den	77	77	77	77	75
Počet úpraven vody	3	3	3	3	3
Kapacita úpraven vody v l/sec	285	285	285	285	285
Počet vodojemů	69	70	70	70	70
Objem akumulace vodojemů v m ³	27 345	28 075	28 075	28 075	28 075

Porovnání počtu nalezených a odstraněných poruch v letech 2009 až 2011

		2009	2010	2011
poruchy na vodovodních řadech	Hustopeče	214	215	188
	Mikulov	197	153	125
	Břeclav	40	41	24
	celkem	451	409	337
poruchy na vodovodních přípojkách	Hustopeče	285	282	263
	Mikulov	182	198	181
	Břeclav	55	40	51
	celkem	522	520	495

V roce 2011 řešily provozy vodovodů celou řadu havárií a poruch na vodovodní síti a na přípojkách. Havárie i poruchy byly odstraňovány bezprostředně po jejich nahlášení se snahou obnovit dodávku vody v co nejkratší době. Delší odstávky vody byly řešeny náhradním nouzovým zásobováním.

Přehled poruch v letech 2009 až 2011



■ poruchy na vodovodních řadech
■ poruchy na přípojkách



Kvalita pitné vody

Četnost a rozsah kontroly kvality zdrojů pitné vody jsou stanoveny vyhláškou Ministerstva zemědělství č. 428/2001 Sb., kterou se provádí zákon č. 274/2001 Sb., o vodovodech a kanalizacích pro veřejnou potřebu.

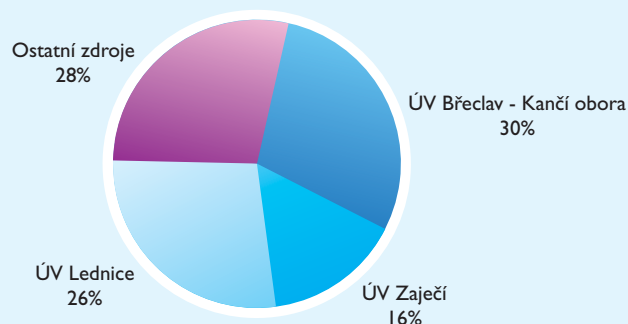
Kontrola kvality pitné vody v rozvodné síti se v roce 2011 prováděla dle vyhlášky Ministerstva zdravotnictví č. 252/2004 Sb., kterou se stanoví hygienické požadavky na pitnou a teplou vodu a četnost a rozsah kontroly pitné vody.

V roce 2011 byly prováděny analýzy odebíraných vzorků vody na dílčích technologických částech a na výstupu z úpraven vody. Vodohospodářské laboratoře společnosti jsou akreditovány Českým institutem pro akreditaci, o. p. s. Předmětem akreditace jsou chemické, fyzikální, mikrobiologické, biologické a senzorické rozbory podzemních, pitných, povrchových, odpadních vod a kalů.

Kvalitu pitné vody upravené na úpravkách vody Břeclav, Lednice a Zaječí uvádí tabulka:

ukazatel	jednotka	Limit dle vyhl. č. 252/2004 Sb.	Břeclav	Lednice	Zaječí
vyrobené množství	tis. m ³ /rok	1815	1564	975
barva	mg/l Pt	20	5	5,3	5
zákal	ZF	5	0,033	0,49	0,14
pH	6,5 - 9,5	8,1	7,4	8,0
vápník+hořčík	mmol/l	2 - 3,5	3,06	3,79	2,98
železo	mg/l	0,2	0,0023	0,01	0,039
amonné ionty	mg/l	0,5	0	0,05	0
dusičnany	mg/l	50	3,02	4,45	2,4
mangan	mg/l	0,05	0,0011	0,019	0,014
dusitany	mg/l	0,1	0	0,002	0
sírany	mg/l	250	145	168	174
chloridy	mg/l	100	53	56	51
konduktivita	mS/m	125	73,8	92,6	73
CHSK _{Mn}	mg/l	3	2	2,1	1,9

Výroba vody ve zdrojích v roce 2011





Oblast odvádění a čištění odpadních vod

V roce 2011 provozovala společnost Vodovody a kanalizace Břeclav, a.s. čistírny odpadních vod (dále ČOV) a stokové sítě v městech a obcích Břeclav, Bulhary, Hustopeče, Lednice, Hlohovec, Nejdek, Kobylí, Kostice, Lanžhot, Mikulov, Nová Ves, Novosedly, Nový Přerov, Perná, Podivín, Pohořelice, Cvrčovice, Smolín, Přítluky, Nové Mlýny, Šakvice, Valtice a Velké Pavlovice.

ČOV a stokové sítě v obcích Kostice, Lanžhot, Novosedly, Nový Přerov, Přítluky, Nové Mlýny, Perná a Šakvice provozujeme na základě smluv o provozování uzavřenými s vlastníky ČOV a stokových sítí tj. s obcemi.

Na těchto kanalizačních sítích je celkem 58 čerpacích stanic a 18 čistíren odpadních vod. Přes ČOV proteklo v roce 2011 celkem 6 719 tis. m³ odpadních vod.

Za rok 2011 celkové množství fakturovaných odpadních vod činilo 3 438 tis. m³ z toho připadlo na domácnosti 1 988 tis. m³ a na ostatní producenty 1 450 tis. m³ odpadních vod. Množství fakturovaných odpadních vod se zvýšilo u obyvatelstva i u ostatních odběratelů.

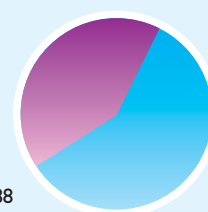
Na zvýšení kvality čištění odpadních vod se výrazně podílí rekonstruované čistírny odpadních vod v městech a obcích Břeclav, Hustopeče, Lednice, Mikulov, Podivín, Pohořelice a Valtice.

V oblasti stokových sítí je kladen důraz na opravy poruch, revize, údržbu a čištění stokové sítě.

Struktura fakturované vody odpadní v tis. m³ za rok 2011

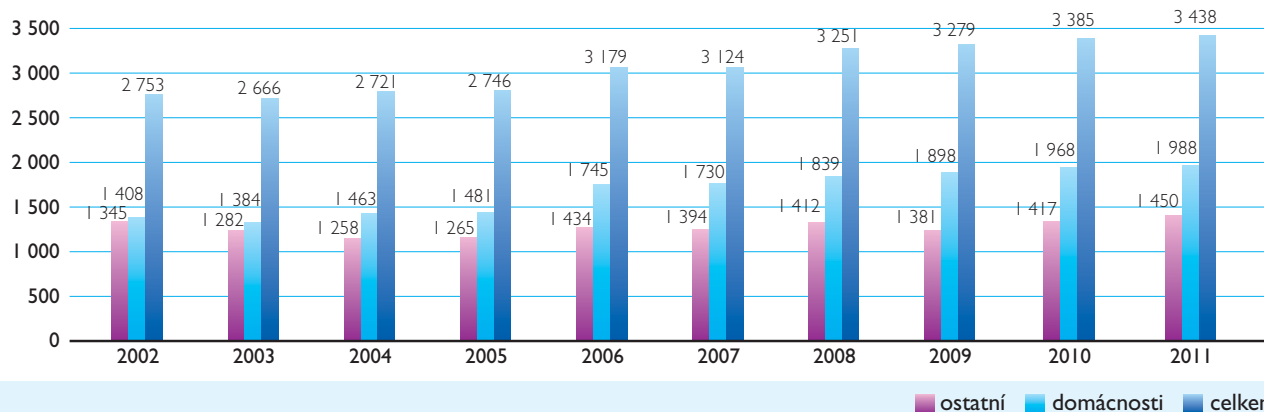
Ostatní odběratelé: 1 450

Domácnosti: 1 988



Oblast odpadních vod	2007	2008	2009	2010	2011
Počet obyvatel v regionu	123 958	123 805	123 945	123 945	124 123
Počet obyvatel napojených na veřejnou kanalizaci	67 852	68 005	70 778	71 048	71 685
Podíl napojených obyvatel v %	54,7	54,9	57,1	57,3	57,8
Počet čistíren odpadních vod	17	15	17	18	18
Délka kanalizační sítě v km	247	247	262	263	307
Počet kanalizačních přípojek	12 528	12 580	15 345	15 425	16 415
Délka kanalizačních přípojek v km	99	99	102	103	174
Množství čištěných odpadních vod v tis. m ³	5 522	5 303	5 922	9 117	6 719
Množství fakturovaných odpadních vod v tis. m ³	3 124	3 251	3 279	3 385	3 438
z toho domácnostem v tis. m ³	1 730	1 839	1 898	1 968	1 988
ostatním v tis. m ³	1 394	1 412	1 381	1 417	1 450

Voda odpadní fakturovaná v letech 2002 až 2011 v tis. m³





Investice, pořízení dlouhodobého majetku

Investiční činnost stavební byla v roce 2011 převážně zaměřena na provádění rekonstrukcí stavebních objektů a liniových staveb – vodovodních a kanalizačních řadů, které jsou v majetku společnosti.

Nejvýznamnější stavbou bylo dokončení rekonstrukce vodovodního přivaděče z vodojemu Sedlec do ČS (čerpací stanice) Mušlov a přivaděče z ČS Vranovice do VDJ Pouzdřany. Tyto akce budou mít pozitivní dopad na zásobení mikulovska a části hustopečska pitnou vodou.

Z rekonstruovaných stavebních objektů uvádíme např. VDJ Brod nad Dyjí, ČOV Břeclav – sklad MTZ a dílny - výměna oken, nebo oplocení jímacích objektů v jímacím území Lednice III či provozní budovu stř. 02 Mikulov, kde byla provedena rekonstrukce instalací TZB a nášlapných vrstev schodišť a chodeb.

Přehled hlavních stavebních akcí:

Název stavby	Investiční náklady (tis. Kč)	Způsob financování	Způsob výstavby
VDJ Sedlec – ČS Mušlov, stavební úpravy vodovodu – II. etapa	4 288	vlastní zdroje	vlastními pracovníky + dodavatelsky
Velké Němčice – Vrchní, Městečko, stavební úpravy vodovodu	1 855	vlastní zdroje + obec	vlastními pracovníky + dodavatelsky
ČS Vranovice II, stavební úpravy - dokončení	1 787	vlastní zdroje	dodavatelsky
Dolní Dunajovice, ul. Kostelní a Zahradní, stavební úpravy vodovodu	1 708	vlastní zdroje	vlastními pracovníky + dodavatelsky
Břeclav – K. Čapka, stavební úpravy kanalizace	1 508	vlastní zdroje	dodavatelsky
VDJ Pouzdřany – Obec Vranovice, stavební úpravy vodovodu	1 268	vlastní zdroje	vlastními pracovníky + dodavatelsky
Mikulov – provozní budova stř. 02, rekonstrukce TZB, schodiště a podlahvlastní zdroje	952	vlastní zdroje	dodavatelsky
Valtice – Černý most, stavební úpravy výtlačného řadu	663	vlastní zdroje	vlastními pracovníky + dodavatelsky
VDJ Brod nad Dyjí – stavební úpravy a rekonstrukce technologické části	635	vlastní zdroje	dodavatelsky
Vodní zdroj Lednice III, oplocení ochranných pásem	422	vlastní zdroje	dodavatelsky
ČOV Břeclav – objekt skladů, výměna oken	330	vlastní zdroje	dodavatelsky

Ostatní investice realizované v roce 2011

V rámci stavebně montážních činností prováděných vlastními pracovníky společnosti pro jiné právnické osoby byla provedena výstavba či přeložky vodovodních řadů v obcích Vlasatice, Starovice a Borkovany.

Dále v roce 2011 probíhala příprava dokumentací a žádostí o dotace na rekonstrukci ÚV Břeclav – Kančí obora, která bude pokračovat rovněž v roce 2012.



Personální struktura společnosti

Průměrný počet zaměstnanců společnosti:

Rok	2009	2010	2011
Průměrný počet zaměstnanců	237	238	236
z toho			
provozy vodovodů	105	105	104
provoz kanalizací a ČOV	57	57	57
nákladní doprava	11	11	11
laboratoře	15	15	16
vedení a správa	49	50	48

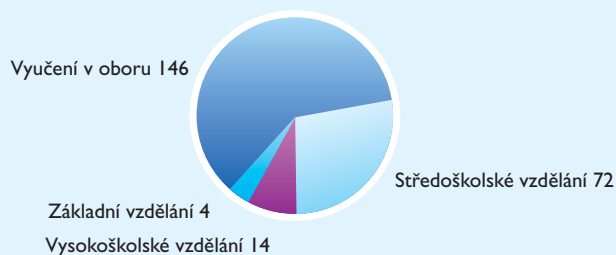
Kvalifikační struktura zaměstnanců:

Vzdělání	Počet osob
vysokoškolské vzdělání	14
středoškolské vzdělání	72
vyučení v oboru	146
základní vzdělání	4
Celkem zaměstnanců	236

Profesní struktura zaměstnanců:

Profese	Počet osob
montér vodovodní sítě	38
vodárenský dělník	2
čistič kanalizačních zařízení	7
provozní zámečník	10
provozní elektrikář	10
strojník vodohospodářských zařízení	42
řidič nákladních vozidel a pracovních strojů	18
ostatní dělnické profese	25
technicko-hospodářští pracovníci	84
Celkem zaměstnanců	236

Kvalifikační struktura zaměstnanců





III. ÚDAJE O HOSPODÁŘSKÝCH VÝSLEDKÁCH A FINANČNÍ SITUACI SPOLEČNOSTI

Společnost na základě roční účetní závěrky roku 2011 vykázala účetní hospodářský výsledek po zdanění, zisk ve výši 2 855 tis. Kč. Celkové tržby a výnosy dosáhly částky 296 798 tis. Kč, celkové náklady částky 293 943 tis. Kč.

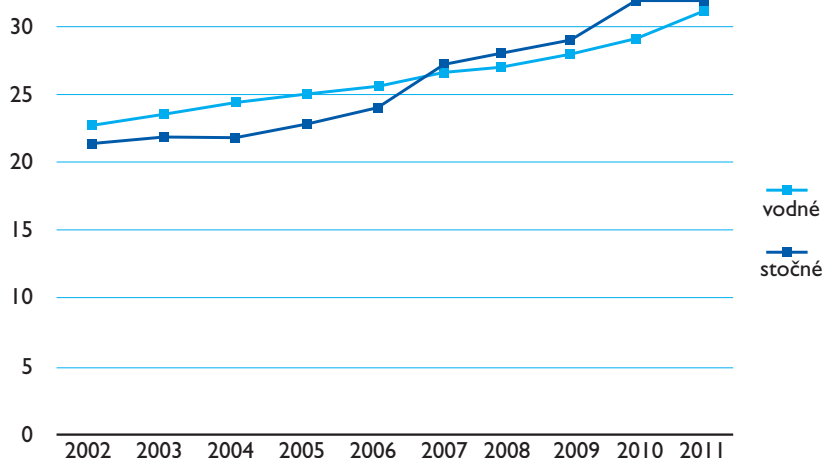
Ceny vodného a stočného v roce 2011

V roce 2011 byla cena: vodného 31,50 Kč za 1 m³ (vč. DPH 34,65 Kč za 1 m³)
stočného 32,00 Kč za 1 m³ (vč. DPH 35,20 Kč za 1 m³)

Cena vodného a stočného byla jednotná pro všechny odběratele.

Meziroční zvýšení ceny v sobě zahrnuje nárůst ekonomicky oprávněných nákladů.

Ceny vodného a stočného – vývoj v letech 2002 až 2011



Tržby a výnosy v tisících Kč

Tržby a výnosy / rok	2009	2010	2011
Tržby za vodné	139 999	144 333	154 971
Tržby za stočné	94 332	105 964	110 203
Tržby za SMČ a služby	18 370	12 220	9 994
Aktivace stavebních prací	6 497	4 758	8 962
Ostatní tržby a výnosy	15 348	13 184	4 185
Finanční výnosy	- 5 790	16 945	8 983
Mimořádné výnosy	0	-1 993	-500
Tržby a výnosy celkem	268 756	295 411	296 798

Celkové tržby a výnosy dosáhly v roce 2011 částky 296 798 tis. Kč.

Rozhodující tržby za vodné a stočné dosáhly částky 265 174 tis. Kč a tvořily 89 % celkových tržeb a výnosů roku 2011. Meziročně se zvýšily tržby za vodné a stočné o 6 %. Ve finančních výnosech jsou především zúčtovány kurzové zisky.



Náklady

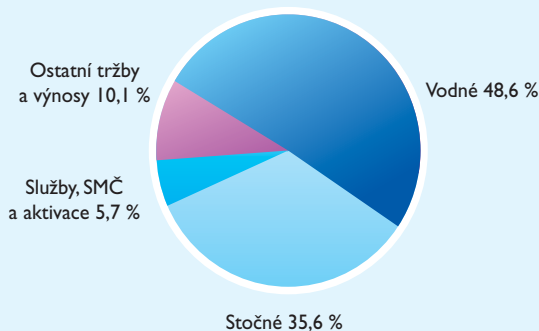
Náklady / rok v tisících Kč	2009	2010	2011
Spotřeba materiálu a PH	36 567	33 800	36 524
Spotřeba energie	32 608	36 701	32 033
Opravy a udržování	8 179	11 330	9 143
Ostatní služby	23 113	17 351	19 833
Osobní náklady	83 545	86 310	87 393
Daně a poplatky	15 312	13 912	10 940
Odpisy, rezervy, opr. položky	42 987	78 191	81 635
Finanční náklady	20 722	8 797	12 264
Ostatní provozní náklady	861	2 155	3 056
Odložený daňový závazek	2 388	4 017	1 122
Náklady celkem	266 282	292 564	293 943

Společnost na svoji činnost v roce 2011 vynaložila náklady v celkové výši 293 943 tis. Kč.

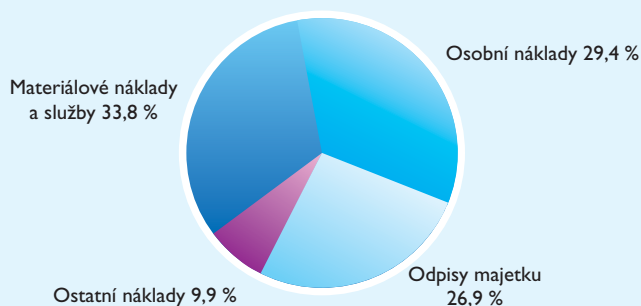
V porovnání s rokem 2010 se náklady zvýšily pouze o 0,5 %.

Výraznějšího meziročního zvýšení jsme zaznamenali u položek nákladů jako je spotřeba materiálu, ostatní služby, účetní odpisy majetku a úroky z bankovních úvěrů. Se zvýšením těchto nákladů plán roku 2011 počítal.

Struktura tržeb a výnosů za rok 2011



Struktura nákladů za rok 2011





Finanční situace společnosti

Přehled o změnách vlastního kapitálu za poslední tři účetní období v tis. Kč

Položka/Rok	2009	2010	2011
Základní kapitál	960 530	960 530	1 108 956
Kapitálové fondy	318 576	320 077	172 632
Zákonný rezervní fond	57 146	57 271	57 418
Statutární fondy	784	713	718
Výsledek hospodaření minulých let	5 999	7 899	9 949
Hospodářský výsledek	2 474	2 847	2 855
Změny základního kapitálu	0	0	0
Vlastní kapitál celkem	1 345 509	1 349 338	1 352 528
Počet akcií kusů	960 530	960 530	1 108 956
Vlastní kapitál na 1 ks akcie	1 400	1 405	1 220

Údaje o majetku a finanční situaci společnosti:

Přehled o stavu majetku společnosti je v účetní rozvaze k 31.12.2011

Podle zpracované rozvahy k 31.12.2011 vykazuje společnost **stav aktiv ve výši 2 019 432 tis. Kč**. Meziročně se stav aktiv snížil o 917 017 tis. Kč.

Dlouhodobý majetek, kam patří veškerý hmotný a nehmotný majetek a.s. včetně nedokončených investic, tvoří 83 % hodnoty aktiv. V porovnání se skutečností roku 2010 se hodnota dlouhodobého majetku snížila o 935 130 tis. Kč. Účetní stav nedokončených investic se v roce 2011 snížil o hodnotu představující výši přijatých dotací FS a SFŽP na akci „Břeclavsko“. Stav oběžných aktiv se meziročně zvýšil o 15 049 tis. Kč na stav 287 670 tis. Kč. K 31.12.2011 vykazujeme vyšší stav krátkodobého finančního majetku a krátkodobých pohledávek.

Na straně Dal rozvahy vykazuje společnost **stav pasiv ve výši 2 019 432 tis. Kč**. Meziročně se stav pasiv snížil o 917 017 tis. Kč.

Vlastní kapitál v hodnotě 1 352 528 tis. Kč tvoří 67 % pasiv. Do vlastního kapitálu je zahrnut základní kapitál společnosti, fondy společnosti a výsledek hospodaření společnosti. Základní kapitál zapsaný v obchodním rejstříku se v roce 2011 zvýšil na částku 1 108 957 tis. Kč. Do základního kapitálu byly převedeny peněžité vklady vedené na účtu kapitálové fondy. Další část pasiv tvoří cizí zdroje tj. rezervy, závazky a úvěry. Stav cizích zdrojů je v porovnání se stavem k 1.1. nižší o 925 419 tis. Kč a dosahuje k 31.12.2011 částky 659 630 tis. Kč. K výraznému snížení cizích zdrojů došlo především snížením krátkodobých závazků.

Společnost vykazuje podíl vlastního kapitálu na jednu akcii ve výši 1 220,- Kč.

V průběhu roku 2011 se společnost nedostala v oblasti provozní do platební neschopnosti. Hlavní finanční zdroje tvořily tržby z vodného a stočného.

Další informace:

Společnost za poslední tři účetní období nevyplácela dividendy.

Společnost nemá uzavřenou smlouvu se žádným bankovním domem nebo finanční institucí k vykonávání majetkových práv spojených s akciemi společnosti.

Společnost nemá přímou či nepřímou účast u žádné fyzické či právnické osoby.

Společnost v roce 2011 a dříve nebyla emitentem dluhopisů.

Vodovody a kanalizace Břeclav, a.s. není ovládanou osobou ve smyslu Obchodního zákoníku.



IV. HLAVNÍ ZÁMĚRY PRO ROK 2012

Údaje o očekávaných hospodářských a ekonomických výsledcích v roce 2012:

Množství fakturované vody v roce 2012

	jednotka	Sk. 2011	Pl. 2012
Voda pitná fakturovaná (vodné)	tis. m ³	5 040	5 040
Voda odpadní fakturovaná (stočné)	tis. m ³	3 438	3 400

Plánovaný vývoj tržeb a výnosů, nákladů a hospodářského výsledku:

	jednotka	2011	2012
Tržby a výnosy	tis. Kč	296 798	299 300
Náklady	tis. Kč	293 943	297 150
Zisk před zdaněním	tis. Kč	2 855	2 150

V roce 2012 se společnost plně soustředí na hlavní náplň své činnosti tj. výroba a dodávka pitné vody a odvádění a čištění odpadních vod.

Společnost neočekává výraznější změnu v odběrech pitné vody. S přihlédnutím ke skutečným odběrům vody v letech 2010 a 2011 nepředpokládáme pokles fakturované pitné vody.

U odpadní vody se počítá s množstvím fakturované odpadní vody zhruba na úrovni skutečnosti roku 2011. V roce 2012 půjde především o to napojit další nemovitosti na stávající stokovou síť, především tam kde došlo k její rekonstrukci či rozšíření.

Stavebně-montážní činnosti pro cizí a rekonstrukce stávajícího majetku vlastními pracovníky v rámci aktivace investic plánujeme v rozsahu prací za 14,5 mil. Kč.

V roce 2012 plánujeme zvýšení nákladů, tržeb a výnosů. Předpokládáme, že se zvýší náklady na spotřebu materiálu, pohonných hmot, opravy a mzdové náklady.

Údaje o hlavních plánovaných investicích na rok 2012:

Hlavní pozornost v roce 2012 v oblasti investic bude zaměřena na zahájení realizace stavby „Břeclav – úpravna vody Kančí obora“. Předpokládáme, že v první polovině roku bude vybrán zhotovitel stavby a ve druhé polovině roku budou zahájeny stavební práce.

Stavba bude dotována EU z Fondu soudržnosti a SFŽP. Předpokládáme, že v roce 2012 bude vydáno rozhodnutí o poskytnutí dotace a uzavřena smlouva o financování se SFŽP.

Finanční zdroje na investice, které společnost získá v průběhu roku především ve formě účetních odpisů majetku, jsou limitující pro investiční výdaje roku 2012. Musíme splnit své závazky vůči Komerční bance, a.s. v podobě splátek dlouhodobého úvěru, dále závazky vůči městům z titulu uzavřených kupních smluv. Bude třeba vytvořit i finanční rezervu na platby související se stavbou „Břeclav – úpravna vody Kančí obora“. Ostatní zbývající prostředky budou použity na úhradu nákladů na projektové práce, stavební investice a nákup strojů, dopravních prostředků a zařízení. Na tyto drobné investice bude mít společnost v roce 2012 omezené zdroje.



Další informace k roku 2012

Předpokládáme, že v roce 2012 bude definitivně rozhodnuto o výši doplatku dotací na akci „Břeclavsko“. Jedná se o doplatek dotace poskytnuté z Fondu soudržnosti EU a doplatek dotace poskytnuté ze SFŽP, které by měla společnost obdržet na účet.

Připravuje se intenzifikace a rekonstrukce Úpravny vody v Zaječí. Rok 2012 bude rokem podání a projednání žádosti o dotace poskytované v rámci operačního programu životního prostředí výzvy č. 34. Součástí rozsáhlé investice bude i zkapacitnění vodovodních řadů a vodárenských objektů za účelem zvýšení funkce zásobování obyvatel pitnou vodou.

Hlavní pozornost v roce 2012 budeme věnovat:

- technologické kázni za účelem dodržování kvality pitné vody
- zlepšení efektivity provozů čistíren odpadních vod, upřesnění smluvních vztahů na odvádění odpadních vod
- investiční výstavbě, zajištění rekonstrukcí a modernizací stávající a rozšiřování vodohospodářské infrastruktury
- zabezpečení provedení vkladů vodohospodářského majetku měst a obcí do majetku společnosti
- zajištění úkolů na přípravě stavby „ Břeclav – úpravna vody Kančí obora“.
- naplnění usnesení valné hromady

Chceme být nadále stabilizovanou vodárenskou firmou, která bude svým zákazníkům poskytovat kvalitní služby. K tomu přispěje i naše činnost v roce 2012.

Věříme, že nás v realizaci podnikatelského záměru podpoří všichni akcionáři.





V. ŘÁDNÁ ROČNÍ ÚČETNÍ ZÁVĚRKA K 31.12.2011

Příloha k účetní závěrce za rok 2011

I. Obecné informace

I. Popis účetní jednotky:

Obchodní název společnosti: Vodovody a kanalizace Břeclav, a.s.

Sídlo: Břeclav, Čechova 1300/23, PSČ 690 11

IČ: 49455168

Právní forma: akciová společnost

Společnost byla založena dne 25.10.1993 Fondem národního majetku ČR.

Je zapsána u Krajského soudu v Brně v oddíle B, vložka 1176. Datum zápisu 1.1.1994.

Rozvahový den: 31.12.2011

Předmět podnikání: podrobně uvedeno v článku 5 vlastních stanov společnosti.

Hlavním předmětem podnikání je provozování vodovodů a kanalizací.

Základní kapitál a.s. činí 1 08 957 000,- Kč a je celý rozdělen na akcie:

typ akcie	ks
akcie na jméno ve jmenovité hodnotě 1 000,- Kč	1 055 127
akcie na majitele ve jmenovité hodnotě 1 000,- Kč	53 830

V depozitáři cenných papírů jsou zaknihovány akcie v hodnotě 491 430 tis. Kč, akcie v hodnotě 617 527 tis. Kč jsou vydány jako listinné.

Podíly na základním kapitálu:

osoby s podílem více jak 5 % na ZK	akcie ks	podíl v %
Město Břeclav	286 416	25,83
Město Pohořelice	132 590	11,96
Město Hustopeče	126 209	11,38
Město Mikulov	87 354	7,88
Obec Lednice	65 481	5,90

Společnost Vodovody a kanalizace Břeclav, a.s. nemá žádný podíl u jiné obchodní společnosti nebo u družstva.

2. Popis organizační struktury:

Představenstvo společnosti vydalo Organizační řád jako základní normu upravující vnitřní organizaci společnosti.

Vnitřní organizace společnosti je dvoustupňová.

1. stupeň – správa společnosti: řídicí, správní a odborná činnost

2. stupeň – střediska, provoz: zabezpečování konkrétních výrobních a provozních činností společnosti.

Ke změnám v organizační struktuře v roce 2011 nedošlo.



3. Změny v obchodním rejstříku v roce 2011

V uplynulém účetním období došlo v zápise v obchodním rejstříku vedeném u Krajského soudu v Brně v oddílu B, vložce číslo 1176 k následujícím změnám :

- změny v orgánech společnosti
- zvýšení základního kapitálu společnosti

V průběhu roku 2011 byl v obchodním rejstříku zvýšen základní kapitál společnosti o 148 426 tis. Kč z titulu úpisu akcií. Emisní kurz akcií byl splacen započtením peněžitých pohledávek předem určených zájemců proti pohledávkám společnosti za předem určenými zájemci na splacení emisního kurzu jimi upsaných akcií.

4. Orgány společnosti:

Dne 21.1.2011 se konala mimořádná valná hromada akcionářů společnosti Vodovody a kanalizace Břeclav, a.s. Programem mimořádné valné hromady bylo odvolání členů představenstva a dozorčí rady a volba nových členů do představenstva společnosti a nových členů do dozorčí rady.

Mimořádná valná hromada hlasováním zvolila sedmičlenné představenstvo společnosti a hlasováním zvolila šestičlennou dozorčí radu.

Složení představenstva a.s. k 31.12.2011 :

Ing. Jaroslav Parolek, předseda představenstva
 Ing. Luboš Kuchynka, místopředseda představenstva
 Rostislav Košťál, místopředseda představenstva
 Ing. Pavlína Vlková, členka představenstva
 Ing. Josef Svoboda, člen představenstva
 Ing. arch. Anna Procházková, členka představenstva
 Ing. Petr Marcinčák, člen představenstva

Složení dozorčí rady a.s. k 31.12.2011 :

Petr Slezák, předseda dozorčí rady
 František Trefilík, místopředseda dozorčí rady
 František Studýnka, člen dozorčí rady
 Ing. Zdeněk Adámek, člen dozorčí rady
 RNDr. Miloš Petruž, člen dozorčí rady
 Tomáš Bílek, člen dozorčí rady

5. Vybrané údaje o zaměstnancích:

Počty zaměstnanců:

zaměstnanci	počty osob
fyzické osoby	236
průměrný přepočtený počet zaměstnanců	231
z toho řídící pracovníci	11

Výše osobních nákladů za rok 2011:

struktura osobních nákladů	zaměstnanci celkem tis. Kč	z toho řídící pracovníci tis. Kč
mzdové náklady	63 127	8 635
odměny členů statutárních orgánů	166	166
náklady na sociál. a zdrav. zabezpečení a sociální náklady	24 101	3 019

Společnost neposkytla členům statutárních orgánů a řídícím pracovníkům žádné půjčky, úvěry, ani jim neposkytla jakékoliv záruky. Společnost dle uzavřené smlouvy hradila pojištění odpovědnosti manažerů a dále bylo sjednáno životní pojištění členů orgánů společnosti na které bylo vynaloženo 752 tis. Kč.



II. Informace o použitých účetních metodách, obecných účetních zásadách a způsobech oceňování a odpisování

Používané účetní metody, obecné účetní zásady a způsoby oceňování v předkládané účetní závěrce jsou v souladu se zákonem č. 563/1991 Sb. o účetnictví v platném znění, vyhlášky 500/2002 Sb., kterou se provádí zákon o účetnictví v platném znění a Českých účetních standardů pro podnikatele.

1. Způsob ocenění:

- nakoupené zásoby – oceňují se pořizovacími cenami a doprovodnými náklady. Při účtování byl použit způsob A.
- dlouhodobý hmotný majetek vytvořený vlastní činností se oceňuje vlastními náklady. Pro vnitropodnikové výkony jsou použity oceňovací sazby za práce a služby uvedené v podnikovém ceníku.
- cenné papíry a majetkové podíly společnost ve vlastnictví nemá.
- reprodukční pořizovací cena – při jejím stanovení se vychází z ceny předpokládané v době, kdy je účtováno o pořízení majetku.
- doprovodné náklady jsou externí a vlastní dopravné, balné, skladová přírážka, clo, pojistné, poštovné, manipulační poplatky apod.
- při přepočtu údajů v cizích měnách na českou měnu je uplatněn způsob dle denního kurzu ČNB a pevným měsíčním kurzem u pokladních operací
- věcný vklad do a.s. v podobě dlouhodobého hmotného majetku se oceňuje v účetnictví zásadně cenou uvedenou ve znaleckém posudku a z ní se odvozují účetní odpisy.

2. Způsob odpisování:

Společnost má sestaven odpisový plán na rok 2011. Dlouhodobý majetek podléhající odepisování se odepisuje zásadně metodou rovnoměrného odpisování.

V účetnictví jsou nadále stanoveny účetní odpisy na delší dobu než daňové tak, aby věrněji vyjadřovaly dobu použitelnosti a životnosti.

3. Podstatné změny oceňování, postupů odpisování a postupů účtování:

Proti předcházejícímu účetnímu období došlo v roce 2011 k následujícím změnám :

- pohledávky za zaměstnanci z titulu pohonných hmot v nádržích jednotlivých vozidel vykazované na straně aktiv v položce C.III.9 jiné pohledávky jsou nyní uvedeny v aktivech v položce C.I.I. materiál v hodnotě 105 tis. Kč

V roce 2011 nebyl daňově odepisován majetek zařazený v roce 2010 v rámci investiční akce „Břeclavsko“.

4. Způsob stanovení opravných položek k majetku:

Jsou tvořeny zákonné opravné položky k pohledávkám v konkurzu, pohledávkám v soudním řízení a dalším pohledávkám dle zákona o rezervách. Pro věrnější obraz skutečnosti jsou tvořeny také účetní opravné položky k nepromlčeným pohledávkám po splatnosti. Dále jsou tvořeny opravné položky k zásobám materiálu.

K 31.12.2011 činí zůstatky opravných položek:

struktura tvorby opravných položek	Kč
zákonné opravné položky k pohledávkám	2 716 800
účetní opravné položky k pohledávkám:	1 887 919
opravné položky k zásobám	79 000
opravné položky celkem	4 683 719

5. Přepočet cizích měn na českou měnu:

Majetek a závazky vyjádřené v cizí měně se přepočítávají aktuálním kurzem ČNB (vydané a přijaté faktury, bankovní operace) a pevným měsíčním kurzem u pokladních operací.



III. Doplnující informace k rozvaze a výkazu zisku a ztrát

1) Významné položky rozvahy a výkazu zisku a ztrát:

- a) V aktivech (C.III.6.) je vykázán rozdíl mezi zaplacenými zálohami na poplatek za odběr podzemních vod a poplatek za odvod odpadních vod za rok 2011 a vyúčtováním těchto poplatků za rok 2011. Rozdíl ve výši 8 360 tis. Kč, který je veden na účtech 345 jako pohledávka za státním rozpočtem, bude vrácen na účet společnosti v roce 2012.
- b) V roce 2011 byly účtovány na účtech nákladů a výnosů kurzové rozdíly plynoucí z rozdílů kurzu Kč a EUR zejména z titulu přepočtu majetku a závazků k rozvahovému dni. Jedná se o přepočet zbývajících nároku na dotaci a krátkodobého úvěru. Kurzové rozdíly se výrazně promítly do výše celkových nákladů a celkových výnosů roku 2011.
- c) Na účtech skupiny 346 – dotace ze státního rozpočtu (pasiva položka B.III.7.) vykazuje společnost nárok na dotaci z Fondu soudržnosti a ze SFŽP na projekt „Břeclavsko – rekonstrukce a výstavba vodohospodářské infrastruktury v povodí řeky Dyje“, představující částku 189 634 tis. Kč. Jedná se o zádržné dotace FS a SFŽP. V současné době probíhá proces vypořádání závěrečné platby dotace EU a SFŽP. Definitivní výše všech dotací bude známa po vypracování a schválení závěrečného vyhodnocení akce „Břeclavsko“.
- d) V roce 2008 poskytla Komerční banka, a.s. společnosti municipální úvěr na profinancování investičních nákladů akce „Břeclavsko – rekonstrukce a výstavba vodohospodářské infrastruktury v povodí řeky Dyje – projekt CCI 2004/CZ/16/C/PE/016“ v celkové výši 250 000 tis. Kč. Úvěr bude splácen v průběhu let 2009 až 2019. Roční splátky úvěru činí 25 000 tis. Kč.
K 31.12.2011 činil závazek v podobě nesplaceného úvěru částku 187 500 tis. Kč.
V roce 2010 poskytla Komerční banka, a.s. společnosti úvěr na předfinancování dotace EU určených na projekt, Břeclavsko – rekonstrukce a výstavba vodohospodářské infrastruktury v povodí řeky Dyje – projekt CCI 2004/CZ/16/C/PE/016“ v celkové výši 4 330 tis. EUR. Úvěr dle uzavřené úvěrové smlouvy musí být splacen jednorázově do 29.6.2012.
K zajištění pohledávek Komerční banky jsou uzavřeny smlouva o zajištění blankosměnkou a smlouva o zástavě nemovitostí, konkrétně budov, staveb a pozemků v k.ú. Břeclav, zapsána v KN k 30.8.2010.
Dále je s Komerční bankou, a.s. uzavřena smlouva o zástavě pohledávky.
- e) Na účtu 321 000 (pasiva položka B.III.1.) vykazuje společnost závazek ve výši 39 784 605,- Kč bez DPH. Závazky plynou z uzavřených „Dohod ke Smlouvě o dílo“ s firmami OHL ŽS, a.s. a Skanska CZ, a.s. Předmětem Dohod je úhrada jedné poloviny zvýšených nákladů zhotovitele na realizaci předmětu díla, části A, B a C projektu „Břeclavsko“. Na uvedené nároky byly zhotoviteli vystaveny faktury, které nebyly doposud společností Vodovody a kanalizace Břeclav, a.s. uhrazeny.
U společnosti OHL ŽS, a.s. proběhlo jednání rozhodčího soudu, k datu sestavení přílohy účetní závěrky nebyl rozhodčím soudem společnosti doručen rozhodčí nález s výrokem.
Společnost Skanska CZ, a.s. dne 15.3.2012 doručila rozhodčímu soudu žalobu o zaplacení.
- f) Ve výkazu zisků a ztrát je v položce mimořádné výnosy zaúčtována záporně částka 500 tis. Kč. Jedná se o slevu z kupní ceny prodaného majetku z roku 2010.



2) Významné události mezi rozvahovým dnem a okamžikem sestavení účetní závěrky:

- a) Dne 21. března 2012 společnost obdržela dopis od Ministerstva pro místní rozvoj ohledně informací schvalování projektu č. 2004/CZ/16/C/PE/016 „Břeclavsko – rekonstrukce a výstavba vodohospodářské infrastruktury v povodí řeky Dyje“, na DG Regio, ve kterém se konstatuje že se předpokládá že nedojde ke krácení očekávaného doplatku ze strany EK.
- b) U investiční akce „Břeclav-úpravna vody Kančí obora“ probíhá poslední fáze přípravných prací, což je veřejná zakázka na výběr dodavatele stavby. Cílem této investiční akce je intenzifikace úpravní vody Kančí obora včetně zdroje pitné vody za účelem zajištění výroby kvalitní pitné vody v městě Břeclav.
Dále bude provedena investiční akce úpravní vody Zaječí. Je předpoklad, že dne 20.4.2012 bude podána žádost o poskytnutí podpory z OPŽP výzva č. 34 intenzifikace a rekonstrukce ÚV Zaječí, zkapacitnění vodovod. řadů a vodáren. objektů za účelem zlepšení funkce zásobování obyvatel pitnou vodou. Předpoklad uvedení do provozu je červenec roku 2015.

3) Další významné informace:

Krajským soudem v Brně byly dne 12.4.2011 vydány dva platební rozkazy ve prospěch společnosti D.I.S., spol. s r.o. Brno z titulu uhrazení způsobené škody (ušlého zisku a vynaložených nákladů) – veřejná zakázka „Břeclavsko-rekonstrukce a výstavba vodohospodářské infrastruktury v povodí řeky Dyje. Společnost Vodovody a kanalizace Břeclav, a.s. podala v zákonném termínu odpor proti těmto platebním rozkazům.

4) Dlouhodobý majetek:

a) přírůstky a úbytky dlouhodobého nehmotného majetku v tisících Kč:

pořizovací cena	stav k 31.12.2010	přírůstky 2011	úbytky 2011	stav k 31.12.2011
nehmotné výsledky výzkumu	1 298	0	0	1 298
software	12 948	412	148	13 212
ocenitelná práva	0	1 200	0	1 200
nedokončený dl. nehm. maj.	0	2 437	1 612	825
poskytnuté zálohy na dl. nehm.	0	300	0	300
celkem	14 246	4 349	1 760	16 835

oprávky a opravné položky	stav k 31.12.2010	přírůstky 2011	úbytky 2011	stav k 31.12.2011
nehmotné výsledky výzkumu	1 298	0	0	1 298
software	10 845	946	148	11 643
ocenitelná práva	0	0	0	0
nedokončený dl. nehm. maj.	0	0	0	0
poskytnuté zálohy na dl. nehm.	0	0	0	0
celkem	12 143	946	148	12 941

zůstatková cena	stav k 31.12.2010	stav k 31.12.2011
nehmotné výsledky výzkumu	0	0
software	2 103	1 569
ocenitelná práva	0	1 200
nedokončený dl. nehm. maj.	0	825
poskytnuté zálohy na dl. nehm.	0	300
celkem	2 103	3 894



b) přírůstky a úbytky dlouhodobého hmotného majetku v tisících Kč:

pořizovací cena	stav k 31.12.2010	přírůstky 2011	úbytky 2011	stav k 31.12.2011
budovy a stavby	2 010 431	18 570	3 362	2 025 639
samostatné movité věci	303 673	4 454	8 070	300 057
pozemky	12 862	44	7	12 899
nedokončený dlouh. hm. maj.	1 150 545	40 847	922 643	268 749
celkem	3 477 511	63 915	934 082	2 607 344

oprávky a opravné položky	stav k 31.12.2010	přírůstky 2011	úbytky 2011	stav k 31.12.2011
budovy a stavby	674 712	58 353	3 362	729 703
samostatné movité věci	187 770	19 832	8 069	199 533
pozemky	0	0	0	0
nedokončený dlouh. hm. maj.	0	0	0	0
celkem	862 482	78 185	11 431	929 236

zůstatková cena	stav k 31.12.2010	stav k 31.12.2011
budovy a stavby	1 335 719	1 295 936
samostatné movité věci	115 903	100 524
pozemky	12 862	12 899
nedokončený dlouh. hm. maj.	1 150 545	268 749
celkem	2 615 029	1 678 108

Komentář k dlouhodobému majetku :

- majetek a.s. neuvedený v rozvaze představuje drobný hmotný majetek (dříve předměty dlouhodobé spotřeby) v pořizovací ceně od 1.000,- Kč do 10.000,- Kč a tento majetek je veden v operativní evidenci. Stav k 31.12.2011 činil 9 224 tis. Kč
- na podrozvahových účtech je veden majetek, který byl pořízen z dotací. Z dotací programu PHARE byl pořízen dlouhodobý majetek v hodnotě 103 014 tis. Kč. Z prostředků rakouského Ekofondu byl pořízen dlouhodobý majetek v hodnotě 7 256 tis. Kč. Z uvedených dotací PHARE a rakouského Ekofondu byla pořízena investice „Rekonstrukce a rozšíření ČOV Břeclav, II etapa a III. etapa“
- hmotný majetek zatížený zástavním právem – Smlouva o zástavě nemovitostí uzavřená s Komerční bankou, a.s.. Předmětem zástavy jsou pozemky, budovy a stavby v KÚ Břeclav. Smlouva byla zapsána v KN dne 30.8.2010
- obdržené dotace na investiční akci „Břeclavsko“ byly zúčtovány vůči účtům dlouhodobého majetku v částce 900 137 tis. Kč
- majetek v operativním pronájmu společnost nemá
- u žádného majetku nebylo doposud provedeno tržní ocenění



IV. Informace k majetku, závazkům a vlastnímu kapitálu

1) Pohledávky

krátkodobé pohledávky (brutto)	Stav k 31.12.2011 Kč
pohledávky z obchodních vztahů	28 135 256
poskytnuté provozní zálohy	5 310 020
dodané účty aktivní	1 061 626
stát - daňové dohledávky	9 516 457
jiné pohledávky	199 864 919
krátkodobé pohledávky celkem	243 888 278

Souhrnná výše krátkodobých pohledávek z obchodních vztahů 180 dnů a více po lhůtě splatnosti k 31.12.2011 činila 4 241 tis. Kč.

Pohledávky za podniky v konkurzním řízení a insolvenčním řízení činí 971 tis. Kč a pohledávky předané k soudnímu vymáhání 1 350 tis. Kč.

Jiné pohledávky jsou vyčíslením nároku na vyúčtování zádržného dotace FS a SFŽP.

Pohledávky k podnikům ve skupině, kryté podle zástavního práva nebo jištěné jiným způsobem společnost nemá.

2) Vlastní kapitál

a) Popis změn vlastního kapitálu:

V průběhu účetního období došlo k následujícím změnám vlastního kapitálu:

vlastní kapitál	Stav k 1.1.2011 tis. Kč	Stav k 31.12.2011 tis. Kč
základní kapitál	960 531	1 108 957
vlastní akcie	-1	-1
emisní ážio	118 127	118 127
ostatní kapitálové fondy	201 950	54 505
fondy ze zisku	57 984	58 136
HV běžného účetního období	2 847	2 855
nerozdělený zisk minulých let	29 702	9 949
nehrazená ztráta z minulých let	- 21 802	0
vlastní kapitál celkem	1 349 338	1 352 528

Podíl vlastního kapitálu na celkových pasivech činí 66,98 % a meziročně se zvýšil o 21,03 % zejména snížením celkového objemu pasiv, popsáno v části krátkodobé závazky.

b) základní kapitál

Výše základního kapitálu a.s. činí k 31.12.2011: 1 108 957 000,- Kč.

Základní kapitál je rozdělen na akcie o jmenovité hodnotě 1 000,- Kč takto :

- akcie na jméno v počtu 1 055 127 ks tj. 1 055 127 000,- Kč

- akcie na majitele v počtu 53 830 ks tj. 53 830 000,- Kč

Společnost nevydala žádné dluhopisy.



c) rozdělení zisku

rozdělení zisku	skutečnost rok 2010 Kč	skutečnost rok 2011 Kč
disponibilní zisk za účetní období	2 847 357	2 855 345
z toho: zákonný příděl rez. fondu	147 357	2 224 345
příděl sociálnímu fondu	650 000	631 000
investiční výdaje	2 050 000	0

Společnost nepředpokládá, že se stane plátcem daně z příjmů právnických osob pro rok 2011.

3) Závazky:

krátkodobé pohledávky (brutto)	Stav k 31.12.2011 Kč
závazky z obchodních vztahů	52 550 102
závazky k zaměstnancům	4 558 528
závazky za sociální a zdravotní pojištění	2 599 852
daňové závazky a dotace	190 277 063
krátkodobé přijaté závazky	44 155 871
dohadné účty pasívní	5 160 195
jiné závazky	337 020
krátkodobé závazky celkem	299 638 631

Výše krátkodobých závazků z obchodních vztahů do 180 dnů po lhůtě splatnosti činila 841 tis. Kč.

Výrazně se snížil stav daňových závazků a dotací. Na účtech 346 (v položce daňové závazky a dotace) je zaúčtován jen zbývající nárok dotace z Fondu soudržnosti a ze SFŽP ČR. Dotace již obdržené byly zúčtovány vůči účtům dlouhodobého majetku v částce 900 137 tis. Kč.

Dlouhodobé závazky činí k rozvahovému dni částku 45 437 360 Kč.

Patří sem dlouhodobé závazky z obchodních vztahů a odložený daňový závazek. Závazky k podnikům ve skupině, kryté zástavním právem apod. společnost nemá.

Výše splatných závazků pojistného na sociální zabezpečení a příspěvku na státní politiku zaměstnanosti a veřejného zdravotního pojištění:

- pojistné na soc. zabezpečení a příspěvek na stát. politiku zaměstnanosti : 1 818 tis. Kč
- pojistné na zdravotní pojištění : 782 tis. Kč

Výše evidovaných daňových nedoplatků u místně příslušných FÚ:

- daň z příjmu ze závislé činnosti : 643 tis. Kč
- daň silniční : 36 tis. Kč



4) Rezervy

rezervy	Kč
Stav rezerv k 1.1.2011	12 376 000
tvorba rezerv v roce 2011	10 040 000
čerpání / rozpuštění rezerv v roce 2011	7 076 000
Stav účtů rezerv k 31.12.2011	15 340 000

V roce 2011 byly tvořeny účetní rezervy na ztráty z podnikatelské činnosti a pojistné události. Byly čerpány rezervy na budoucí náklady, pojistné události, daň z převodu nemovitostí a ztráty z podnikatelské činnosti.

V. Tržby a výnosy

tržby a výnosy	tis. Kč	%
tržby za prodej vlastních výrobků	272 739	91,89
tržby z prodeje služeb	5 383	1,81
aktivace	8 962	3,02
tržby z prodeje majetku a materiálu	300	0,10
kurzové zisky	8 892	3,00
ostatní výnosy	522	0,18
tržby a výnosy celkem	296 798	100,00

Celkové tržby a výnosy roku 2011 dosáhly hodnoty 296 798 tis. Kč. Všechny tržby a výnosy jsou tvořeny v tuzemsku.

VI. Organizační složky a výdaje vynaložené na výzkum a vývoj

Akciová společnost nemá žádnou organizační složku v zahraničí. Akciová společnost nevynakládá žádné prostředky na výzkum a vývoj.

Sestaveno v Břeclavi, dne 12.4.2012

Vypracoval: Ing. Jana Javorská, ekonomická náměstkyně
Ing. Dušan Hladík, vedoucí účtárny

Podpisový záznam statutárního orgánu účetní jednotky:



ZPRÁVA AUDITORA o ověření roční účetní závěrky společnosti k 31. 12. 2011

Příjemce: akcionáři společnosti Vodovody a kanalizace Břeclav, a.s.,
Čechova č.23, PSČ 690 11 Břeclav, IČO 49455168

Ověřované období účetní závěrky: 1.1.2011 – 31.12.2011

Předmět a účel ověřování:

Ověřil jsem přiloženou účetní závěrku společnosti Vodovody a kanalizace Břeclav, a.s., tj. rozvahu, výkaz zisků a ztrát, přehled o změnách vlastního kapitálu a přehled o peněžních tocích za výše uvedené období a přílohu této účetní závěrky, včetně popisu použitých významných účetních pravidel a dalších vysvětlujících informací.

Odpovědnost statutárního orgánu účetní jednotky za účetní závěrku.

Za sestavení a věrné zobrazení účetní závěrky v souladu s českými účetními předpisy odpovídá statutární orgán společnosti. Součástí této odpovědnosti je navrhnout, zavést a zajistit vnitřní kontroly nad sestavováním a věrným zobrazením účetní závěrky tak, aby neobsahovala významné nesprávnosti způsobené podvodem nebo chybou, zvolit a uplatňovat vhodné účetní metody a provádět dané situaci přiměřené účetní odhady.

Odpovědnost auditora.

Mou úlohou je vydat na základě provedeného auditu výrok k této účetní závěrce. Audit jsem provedl v souladu se zákonem o auditorech a Mezinárodními auditorskými standardy a souvisejícími aplikačními doložkami Komory auditorů České republiky. V souladu s těmito předpisy jsem povinen dodržovat etické normy a naplánovat a provést audit tak, abych získal přiměřenou jistotu, že účetní závěrka neobsahuje významné nesprávnosti.

Audit zahrnuje provedení auditorských postupů, jejichž cílem je získat důkazní informace o částkách a skutečnostech uvedených v účetní závěrce. Výběr auditorských postupů závisí na úsudku auditora, včetně posouzení rizik, že účetní závěrka obsahuje významné nesprávnosti způsobené podvodem nebo chybou. Při vyhodnocování těchto rizik auditor přihlídně k vnitřním kontrolám, které jsou relevantní pro sestavení a věrné zobrazení účetní závěrky. Cílem posouzení vnitřních kontrol je navrhnout za daných okolností vhodné auditorské postupy, nikoli vyjádřit se k účinnosti vnitřních kontrol. Audit rovněž zahrnuje posouzení vhodnosti použitých účetních metod a postupů, přiměřenosti účetních odhadů provedených vedením společnosti i posouzení celkové prezentace účetní závěrky.

Jsem přesvědčen, že získané důkazní informace tvoří dostatečný a vhodný základ pro vyjádření mého výroku na účetní závěrku.

Výrok auditora

Podle mého názoru účetní závěrka ve všech významných ohledech podává věrný a poctivý obraz finanční pozice společnosti Vodovody a kanalizace Břeclav, a.s., k 31.12.2011 a její finanční výkonnosti a peněžních toků za rok 2011 v souladu s českými účetními předpisy.

Odpovědný auditor: JUDr. František Vychodil,
Národní třída č. 71, Hodonín
číslo oprávnění 0376



Datum vyhotovení zprávy: 25.4.2012



Rozvaha v plném rozsahu - AKTIVA (v celých tisících Kč) k: 31.12.2011

IČ: 49455168

Název účetní jednotky:

Vodovody a kanalizace Břeclav, a.s.

	AKTIVA	čís. řád.	Rok 2011			Rok 2010
			brutto	korekce	netto	netto
	Aktiva celkem	001	2 966 293	-946 861	2 019 432	2 936 449
A.	Pohledávky za upsaný vlastní kapitál	002	0	0	0	0
B.	Stálá aktiva	003	2 624 179	-942 177	1 682 002	2 617 132
B.I.	Dlouhodobý nehmotný majetek	004	16 835	-12 941	3 894	2 103
B.I.1.	Zřizovací výdaje	005				
B.I.2.	Nehmotné výsledky výzkumu a vývoje	006	1 298	-1 298	0	0
B.I.3.	Software	007	13 212	-11 643	1 569	2 103
B.I.4.5	Ocenitelná práva, goodwill	008	1 200		1 200	
B.I.6.	Jiný dlouhodobý nehmotný majetek	010				
B.I.7.	Nedokončený dlouhodobý nehmotný majetek	011				
B.I.8.	Poskytnuté zálohy na dlouhodobý nehmotný majetek	012				
B.II.	Dlouhodobý hmotný majetek	013	2 607 344	-929 236	1 678 108	2 615 029
B.II.1.	Pozemky	014	12 899		12 899	12 862
B.II.2.	Stavby	015	2 025 639	-729 703	1 295 936	1 335 719
B.II.3.	Samostatné movité věci a soubory movitých věcí	016	300 057	-199 533	100 524	115 903
B.II.4.	Pěstitelské celky trvalých porostů	017				
B.II.5.	Základní stádo a tažná zvířata	018				
B.II.6.	Jiný dlouhodobý hmotný majetek	019				
B.II.7.	Nedokončený dlouhodobý hmotný majetek	020	268 749		268 749	1 150 545
B.II.8.	Poskytnuté zálohy na dlouhodobý hmotný majetek	020				
B.II.9.	Oceňovací rozdíl k nabytému majetku	022				
B.III.	Dlouhodobý finanční majetek	023	0	0	0	0
B.III.1.	Podíly v ovládaných a řízených osobách	024				
B.III.2.	Podíly v účetních jednotkách pod podstatným vlivem	025				
B.III.3.	Ostatní dlouhodobé cenné papíry a podíly	026				
B.III.4.	Půjčky a úvěry - ovládající a řídicí osoba	027				
B.III.5.	Jiný dlouhodobý finanční majetek	028	0		0	0
B.III.6.	Pořizovaný dlouhodobý finanční majetek	029				
B.III.7.	Poskytnuté zálohy na dlouhodobý finanční majetek	030				
C.	Oběžná aktiva	031	292 354	-4 684	287 670	272 621
C.I.	Zásoby	032	6 213	-79	6 134	6 513
C.I.1.	Materiál	033	6 213	-79	6 134	6 513
C.I.2.	Nedokončená výroba a polotovary	034				
C.I.3.	Výrobky	035				
C.I.4.	Zvířata	036				
C.I.5.	Zboží	037				
C.I.6.	Poskytnuté zálohy na zásoby	038				
C.II.	Dlouhodobé pohledávky	039	477	0	477	477
C.II.1.	Pohledávky z obchodních vztahů	040	477		477	477
C.II.2.	Pohledávky - ovládající a řídicí osoba	041				
C.II.3.	Pohledávky - podstatný vliv	042				
C.II.4.	Pohledávky za společníky, za účastníky sdružení	043				
C.II.5.	Dohadné účty aktivní	045				
C.II.6.	Jiné pohledávky	046				
C.II.7.	Odložená daňová pohledávka	047				
C.III.	Krátkodobé pohledávky	048	243 888	-4 605	239 283	226 220
C.III.1.	Pohledávky z obchodních vztahů	049	28 135	-4 605	23 530	25 403
C.III.2.	Pohledávky - ovládající a řídicí osoba	050				
C.III.3.	Pohledávky - podstatný vliv	051				
C.III.4.	Pohledávky za společníky, za účastníky sdružení	052				
C.III.5.	Sociální zabezpečení a zdravotní pojištění	053				
C.III.6.	Stát - daňové pohledávky	054	9 516		9 516	5 915
C.III.7.	Krátkodobé poskytnuté zálohy	055	5 310		5 310	4 619
C.III.8.	Dohadné účty aktivní	056	1 062		1 062	505
C.III.9.	Jiné pohledávky	057	199 865		199 865	189 778
C.IV.	Finanční majetek	058	41 776	0	41 776	39 411
C.IV.1.	Peníze	059	141		141	64
C.IV.2.	Účty v bankách	060	41 635		41 635	39 347
C.IV.3.	Krátkodobé cenné papíry a podíly	061				
C.IV.4.	Pořizovaný krátkodobý finanční majetek	062				
D.I.	Časové rozlišení	063	49 760	0	49 760	46 696
D.I.1.	Náklady příštích období	064	308		308	193
D.I.2.	Komplexní náklady příštích období	065				
D.I.3.	Příjmy příštích období	066	49 452		49 452	46 503



Rozvaha v plném rozsahu - PASIVA (v celých tisících Kč) k: k 31.12.2011

IČ: 49455168

Název účetní jednotky:

Vodovody a kanalizace Břeclav, a.s.

označ.	PASIVA	č. řád.	2011	2010
	Pasiva celkem	067	2 019 432	2 936 449
A.	Vlastní kapitál	068	1 352 528	1 349 338
A.I.	Základní kapitál	069	1 108 956	960 530
A.I.1.	Základní kapitál	070	1 108 957	960 531
A.I.2.	Vlastní akcie a vlastní obchodní podíly	071	-1	-1
A.I.3.	Změny základního kapitálu	072	0	0
A.II.	Kapitálové fondy	073	172 632	320 077
A.II.1.	Emisní ažio	074	118 127	118 127
A.II.2.	Ostatní kapitálové fondy	075	54 505	201 950
A.II.3.	Oceňovací rozdíly z přecenění majetku a závazků	076		
A.II.4.	Oceňovací rozdíly z přecenění při přeměnách	077		
A.III.	Rezervní fondy a ostatní fondy ze zisku	078	58 136	57 984
A.III.1.	Zákonný rezervní fond/Nedělitelný fond	079	57 418	57 271
A.III.2.	Statutární a ostatní fondy	080	718	713
A.IV.	Výsledek hospodaření minulých let	081	9 949	7 900
A.IV.1.	Nerozdělený zisk minulých let	082	9 949	29 702
A.IV.2.	Neuhrazená ztráta minulých let	083		-21 802
A.V.	Výsledek hospodaření běžného úč. období (+/-)	084	2 855	2 847
B.	Cizí zdroje	085	659 630	1 585 049
B.I.	Rezervy	086	15 340	12 376
B.I.1.	Rezervy podle zvláštních právních předpisů	087	0	0
B.I.2.	Rezerva na důchody a podobné závazky	088		
B.I.3.	Rezerva na daň z příjmů	089		
B.I.4.	Ostatní rezervy	090	15 340	12 376
B.II.	Dlouhodobé závazky	091	45 437	51 515
B.II.1.	Závazky z obchodních vztahů	092	11 200	18 400
B.II.2.	Závazky - ovládací a řídicí osoba	093		
B.II.3.	Závazky - podstatný vliv	094		
B.II.4.	Závazky ke společníkům a k účastníkům sdružení	095		
B.II.5.	Dlouhodobé přijaté zálohy	096		
B.II.6.	Vydané dluhopisy	097		
B.II.7.	Dlouhodobé směnky k úhradě	098		
B.II.8.	Dohadné účty pasivní	099		
B.II.9.	Jiné závazky	100	0	0
B.II.10.	Odložený daňový závazek	101	34 237	33 115
B.III.	Krátkodobé závazky	102	299 639	1 200 148
B.III.1.	Závazky z obchodních vztahů	103	52 550	51 101
B.III.2.	Závazky - ovládací a řídicí osoba	104		
B.III.3.	Závazky - podstatný vliv	105		
B.III.4.	Závazky ke společníkům a k účastníkům sdružení	106		
B.III.5.	Závazky k zaměstnancům	107	4 559	4 590
B.III.6.	Závazky ze sociálního zabezp. a zdrav.pojištění	108	2 600	2 741
B.III.7.	Stát - daňové závazky a dotace	109	190 277	1 090 417
B.III.8.	Krátkodobé přijaté zálohy	110	44 156	41 321
B.III.9.	Vydané dluhopisy	111		
B.III.10.	Dohadné účty pasivní	112	5 160	9 608
B.III.11.	Jiné závazky	113	337	370
B.IV.	Bankovní úvěry a výpomoci	114	299 214	321 010
B.IV.1.	Bankovní úvěry dlouhodobé	115	162 500	187 500
B.IV.2.	Krátkodobé bankovní úvěry	116	136 714	133 510
B.IV.3.	Krátkodobé finanční výpomoci	117		
C.I.	Časové rozlišení	118	7 274	2 062
C.I.1.	Výdaje příštích období	119	7 211	1 989
C.I.2.	Výnosy příštích období	120	63	73



Výroční zpráva 2011

Výkaz zisku a ztrát (v celých tisících Kč) k: 31.12.2011

Název účetní jednotky:

IČ: 49455168

Vodovody a kanalizace Břeclav, a.s.

	Text	č.řádku	Rok 2011	Rok 2010
I.	Tržby za prodej zboží	01		
A.	Náklady vynaložené na prodané zboží	02		
+	Obchodní marže	03	0	0
II.	Výkony	04	287 084	270 009
II.1.	Tržby za prodej vlastních výrobků a služeb	05	278 122	265 251
II.2.	Změna stavu zásob vlastní činnosti	06	0	0
II.3.	Aktivace	07	8 962	4 758
B.	Výkonová spotřeba	08	97 598	99 255
B.1.	Spotřeba materiálu a energie	09	68 555	70 501
B.2.	Služby	10	29 043	28 754
+	Přidaná hodnota	11	189 486	170 754
C.	Osobní náklady	12	87 394	86 310
C.1.	Mzdové náklady	13	63 127	62 386
C.2.	Odměny členům orgánů společnosti a družstva	14	166	495
C.3.	Náklady na sociální zabezpečení	15	21 446	21 334
C.4.	Sociální náklady	16	2 655	2 095
D.	Daně a poplatky	17	10 939	13 912
E.	Odpisy dlouhodobého nehmotného a hmotného majetku	18	77 743	70 214
III.	Tržby z prodeje dlouhodobého majetku a materiálu	19	300	9 807
III.1.	Tržby z prodeje dlouhodobého majetku	20	10	9 186
III.2.	Tržby z prodeje materiálu	21	290	621
F.	Zůstatková cena prodaného dlouhod.majetku a materiálu	22	500	1 043
F.1.	Zůstatková cena prodaného dlouhodobého majetku	23	300	793
F.2.	Prodaný materiál	24	200	250
G.	Změna stavu rezerv a opravných položek	25	3 391	8 934
IV.	Ostatní provozní výnosy	26	931	-1 349
H.	Ostatní provozní náklady	27	2 991	2 083
V.	Převod provozních výnosů	28	0	0
I.	Převod provozních nákladů	29	0	0
*	Provozní výsledek hospodaření	30	7 759	-3 284
VI.	Tržby z prodeje cenných papírů a podílů	31		
J.	Prodané cenné papíry a podíly	32		
VII.	Výnosy z dlouhodobého finančního majetku	33		
VII.1.	Výnosy z podílů ovládaných a řízených osobách	34		
VII.2.	Výnosy z ostatních dlouhodobých cenných papírů a podílů	35		
VII.3.	Výnosy z ostatního dlouhodobého finančního majetku	36		
VIII.	Výnosy z krátkodobého finančního majetku	37		
K.	Náklady z finančního majetku	38		
IX.	Výnosy z přecenění cenných papírů a derivátů	39		
L.	Náklady z přecenění cenných papírů a derivátů	40		
M.	Změna stavu rezerv a opravných položek ve fin.oblasti	41		-2 000
X.	Výnosové úroky	42	91	76
	Nákladové úroky	43	8 553	2 400
XI.	Ostatní finanční výnosy	44	8 891	16 869
O.	Ostatní finanční náklady	45	3 711	6 397
XII.	Převod finančních výnosů	46		
P.	Převod finančních nákladů	47		
*	Finanční výsledek hospodaření	48	-3 282	10 148
Q.	Daň z příjmů za běžnou činnost	49	1 122	4 017
Q.1.	splatná	50		
Q.2.	odložená	51	1 122	4 017
**	Výsledek hospodaření za běžnou činnost	52	3 355	2 847
XIII.	Mimořádné výnosy	53	-500	
R.	Mimořádné náklady	54		
S.	Daň z příjmů z mimořádné činnosti	55		
S.1.	splatná	56		
S.2.	odložená	57		
*	Mimořádný výsledek hospodaření	58	-500	0
U.1.	Převod podílů na výsledku hospodaření společníkům (+/-)	59		
***	Výsledek hospodaření za účetní období (+/-)	60	2 855	2 847
***	Výsledek hospodaření před zdaněním	61	3 977	6 864



**PROJEKT „BŘECLAVSKO – REKONSTRUKCE A VÝSTAVBA VODOHOSPODÁŘSKÉ
INFRASTRUKTURY V POVODÍ ŘEKY DYJE“**
(fotodokumentace)





**PROJEKT „BŘECLAVSKO – REKONSTRUKCE A VÝSTAVBA VODOHOSPODÁŘSKÉ
INFRASTRUKTURY V POVODÍ ŘEKY DYJE“** (fotodokumentace)





Vodovody a kanalizace Břeclav, a.s.

Čechova 1300/23, 690 11 Břeclav

Tel.: 519 304 611

E-mail: info@vak-bv.cz